

Pædagogisk læreplan for Børnehuset Gedsted 2020

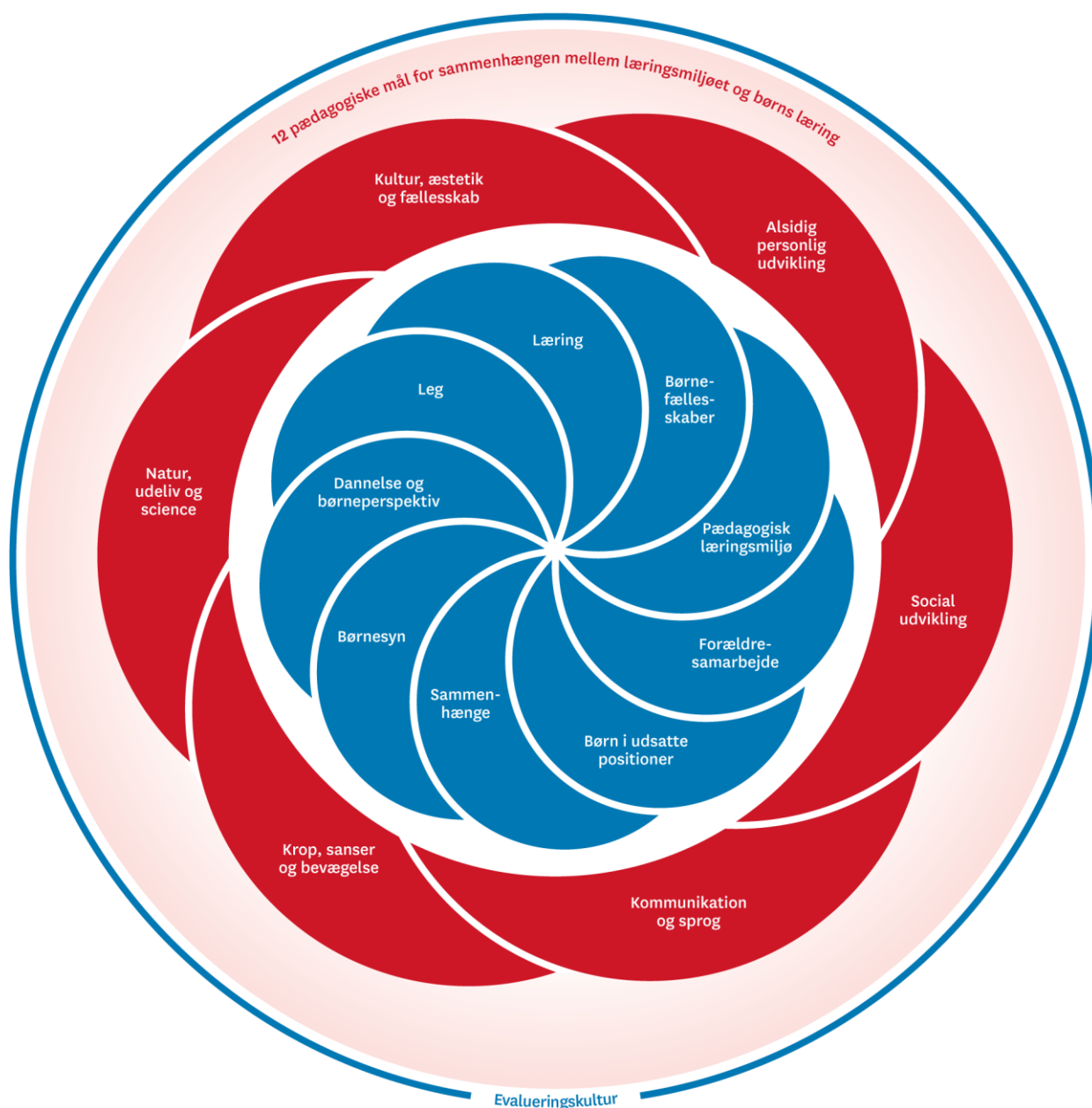


GEDSTED SKOLE & LBO

Børnehuset Sangfuglen

Den pædagogiske læreplan udgør rammen og den fælles retning for vores pædagogiske arbejde med børnenes trivsel, læring, udvikling og dannelse. Læreplanen er et levende dokument, som kort beskriver vores pædagogiske overvejelser og refleksioner med eksempler, der er retningsgivende for det daglige pædagogiske arbejde.

Ramme for udarbejdelse af den pædagogiske læreplan



Den pædagogiske læreplan udarbejdes med udgangspunkt i det fælles pædagogiske grundlag samt de seks læreplanstemaer og de tilhørende pædagogiske mål for sammenhængen mellem det pædagogiske læringsmiljø og børns læring.

Rammen for at udarbejde den pædagogiske læreplan er dagtilbudsloven og dens overordnede formålsbestemmelse samt den tilhørende bekendtgørelse. Loven og bekendtgørelsen er udfoldet i

publikationen [Den styrkede pædagogiske læreplan, Rammer og indhold](#). Publikationen samler og formidler alle relevante krav til arbejdet med den pædagogiske læreplan og er dermed en forudsætning for at udarbejde den pædagogiske læreplan. Derfor henvises der gennem skabelonen løbende til publikationen. På sidste side i skabelonen er der yderligere information om relevante inspirationsmaterialer.

Hvem er vi?



Rigtig hjertelig velkommen til Børnehuset Sangfuglens pædagogiske styrkede læreplan. Vi glæder os til at lære jer og jeres barn at kende og håber på et godt og udviklende samarbejde.

Historien om Børnehuset

Pr. januar 2005 blev Børnehaven Lyngvej og Fritidshuset til Børnehuset i Gedsted. Husene bibeholdte deres daværende adresser, men der blev ansat en leder for begge huse samt en afdelingsleder.

Pr. januar 2008 blev Børnehuset til en LBO (landsbyordning), hvilket betød at skolen nu også var en del af den fælles virksomhed. Mulighederne for samarbejde og udvikling var derfor blevet endnu bedre og samtidig blev den ledelsesmæssige side styrket. Dog stadig på tre adresser.

Pr. august 2011 blev børnehaven og SFO-husene ført sammen i lokalerne på Søndergade 31, der før kun husede SFO'en. Tankerne bag dette, var et ønske om en bæredygtig institution både mht. til det pædagogiske miljø og personalets tilsyn med børnene.

Pr. januar 2013 udvidede LBO'en med en vuggestueafdeling, der også havde til huse på Søndergade 31.

Pr. august 2013 udvidede vi yderligere med en SFO 2 afdeling (Klubben), der holder til i lokaler på Gedsted Skole.

Pr. august 2017 flyttede SFO'en på skolen, da der simpelthen ikke var plads i Børnehuset længere, samt at vi fik mulighed for at flytte ind i nogle virkelig flotte lokaler på skolen.

Børnehuset dækker altså over 4 afdelinger. Vuggestue, Børnehaven, SFO og SFO2.

Pr. juni 2018, blev vuggestue og børnehaven certificeret Sangglad institution.

Pr. marts 2020 flyttede vuggestue og børnehaven ind på skolen, i flotte og nye lokaler. Personalet har fælles personaleafdeling med lærerne og er derfor nu samlet som 1 enhed!

Værdigrundlag

Med udgangspunkt i Vesthimmerland kommunes politikker, har vi udarbejdet følgende værdier, der danner grundlag for og gennemsyrrer både vores pædagogiske virksomhed samt vores samarbejde internt og eksternt.

Vores pædagogiske aktiviteter tager bl.a. afsæt i "De grønne spirer", "DGI certificering" og "Projekt sangglad". Med udgangspunkt i disse og Vesthimmerland-kommunes politikker, har vi udarbejdet følgende mission, vision og værdier, der danner grundlag for vores pædagogiske virksomhed.

Mission

Alle børn i Børnehuset skal have et godt børneliv, hvor de bliver så dygtige som de kan.

Vision

I Børnehuset ønsker vi, at skabe en tryk og oplevelsesrig hverdag, hvor både respekten for det enkelte barn og det inkluderende fællesskab er i centrum. Vi vil gerne være kendt som en institution, der er mangfoldig og hvor vi giver plads til forskelligheder. Vi vil skabe en kultur der er udviklende og rammesættende, mens vi tager hensyn til det hele barns udvikling.

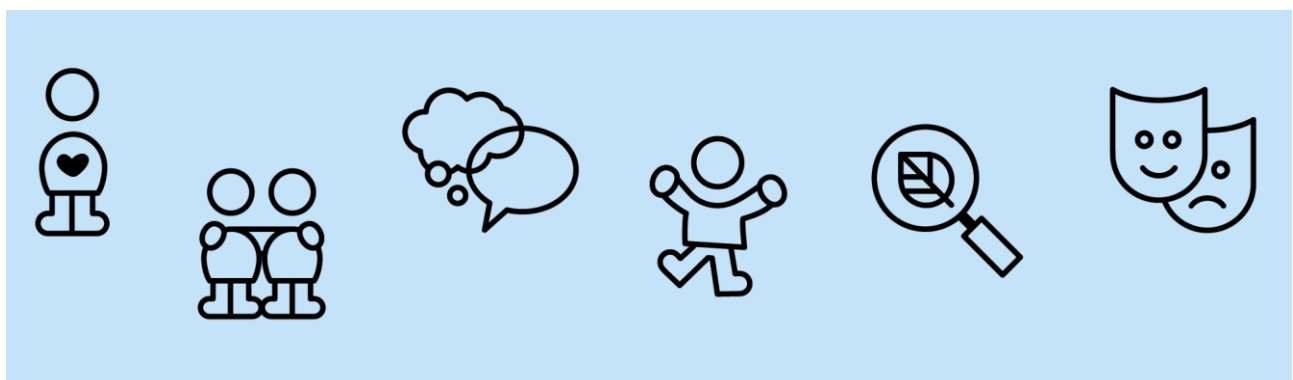
Børnehusets værdier.

Der ligger rigtige mange værdier til grund for vores arbejde i Børnehuset. Værdierne er positive udsagn, som vi synes beskriver Børnehuset. Vi mener vores fornemmeste opgave er, at fremme børnenes hele udvikling. Vi mener ordet udvikling er helt fundamentalt for vores praksis. Derfor er alle vores værdier med udvikling for øje.

Vi vil gerne udvikle og fremme:

- Inkluderende fællesskaber
- selvstændige børn
- omsorgsfulde børn
- mangfoldigheden
- æstetiske oplevelser

Med dette værdigrundlag, ønsker vi at være det bedste Børnehus, for alle børn.



Pædagogisk grundlag



”Den pædagogiske læreplan skal udarbejdes med udgangspunkt i et fælles pædagogisk grundlag.”

”Det pædagogiske grundlag består af en række fælles centrale elementer, som skal være kendetegnende for den forståelse og tilgang, hvormed der skal arbejdes med børns trivsel, læring, udvikling og dannelse i alle dagtilbud i Danmark.”

”De centrale elementer er:

- **Børnesyn.** Det at være barn har værdi i sig selv.
- **Dannelse og børneperspektiv.** Børn på fx 2 og 4 år skal høres og tages alvorligt som led i starten på en dannelsesproces og demokratisk forståelse.
- **Leg.** Legen har en værdi i sig selv og skal være en gennemgående del af et dagtilbud.
- **Læring.** Læring skal forstås bredt, og læring sker fx gennem leg, relationer, planlagte aktiviteter og udforskning af naturen og ved at blive udfordret.
- **Børnefællesskaber.** Leg, dannelse og læring sker i børnefællesskaber, som det pædagogiske personale sætter rammerne for.
- **Pædagogisk læringsmiljø.** Et trygt og stimulerende pædagogisk læringsmiljø er udgangspunktet for arbejdet med børns læring.
- **Forældresamarbejde.** Et godt forældresamarbejde har fokus på at styrke både barnets trivsel og barnets læring.
- **Børn i udsatte positioner.** Alle børn skal udfordres og opleve mestring i lege og aktiviteter.
- **Sammenhæng til børnehaveklassen.** Sammenhæng handler blandt andet om at understøtte børns sociale kompetencer, tro på egne evner, nysgerrighed mv.”

”Loven fastsætter, at alle elementer i det fælles pædagogiske grundlag skal være udgangspunkt for arbejdet med den pædagogiske læreplan og dermed det pædagogiske arbejde med børns læring i dagtilbud.”

”Nogle elementer i form af fx børnesynet skal altid være til stede i det pædagogiske læringsmiljø, mens andre elementer som fx arbejdet med at skabe en god overgang til børnehaveklassen kan være mere til stede i nogle sammenhænge end andre.”

Børnesyn, Dannelse og børneperspektiv, Leg, Læring og Børnefællesskaber



Først forholder I jer til de fem elementer:

- Børnesyn
- Dannelse og børneperspektiv
- Leg
- Læring
- Børnefællesskaber.

I kan beskrive elementerne samlet eller hver for sig.

De øvrige elementer i det pædagogiske grundlag skal ifølge loven fremgå særskilt af den pædagogiske læreplan. Disse elementer forholder I jer til lidt senere.

Grundlæggende handler vores børnesyn om vores tilgang til børnene og vores opfattelse af vores opgave. Vi tror på, at ved at holde fx børnemøder, eller børnesamtaler hvor børnene har mulighed for at ytre sig og komme til orde, er medvirkende til at give børnene indflydelse. Det er vores opgave at følge børnenes interesser der fx kommer til udtryk i månedskalenderen. Vi følger barnets udvikling, og er ikke kun fokuseret på barnets alder. Når vi taler med barnet, gør vi det på en anerkendende måde, der giver barnet styrket selv-værd og ikke kun selvtillid. Vi vil skabe rammer, der gør det overskueligt for børnene at se hvad rummet er indrettet til, fx stille eller vilde lege. Et ord som undskyld, bliver efter vores mening tit brugt i flæng. Vi mener det skal siges når man kommer til at gøre noget der ikke var med vilje. Ting man gør med overlæg skal forklares og begrundes. Vi oplever en stor værdi i at se bag ved barnets hensigter, og stille os nysgerrigt overfor hvorfor barnet handler som det gør? Det betyder at vi ikke er fordømmende, men tror på at barnet gør det bedste det kan. I spisesituationerne skal der være nærværende voksne, der sidder på deres pladser og spiser deres mad. Vi skal ikke skynde på børnene, men finde en balance i hvad der er rimeligt at bruge på spisningen.

Vores menneskesyn er ligetil. Vær mod andre, som du gerne vil have de er mod dig. Vi har det godt i medarbejdergruppen, vi siger altid hej til hinanden. Vores hverdag er præget af humor, så vi griner tit med hinanden. Vi tror på, når børnene ser vi har det rart og sjovt, smitter det af på dem. Vi har et stærkt fagligt miljø, hvor vi som personalegruppe kontinuerligt arbejder med fælles refleksion og evaluering af det pædagogiske arbejde. Det skal der være tid til. Vi har erfaret en ro og forudsigelighed, når vi deler børnene op i mindre grupper. Gruppen er nemmere at overskue, både for børn og voksne, samtidigt med at lydniveauet er lavere.

Vi mener, at legen er en stor værdi i sig selv, og som giver pædagogen mulighed for at observere og reflektere over både barnets og egen rolle. Vi opfordrer til, at børnene bruger deres fantasi og kreativitet, og lægger vægt på at der er mulighed for at fordybe sig i legen/aktiviteten. Det er vigtigt for os at pædagogen er nærværende og yder den største omsorg for barnet.

Vi forbereder hele tiden børnene på deres næste udviklingstrin. Fx. indfører vi dukseordning i børnehaven, øver selvhjælp i vuggestuen og meget andet. For at styrke børnefællesskaberne har vi alders blandede stuer i børnehaven og vi arbejder bl.a. med Fri for mobberi. Vi gør os umage ved nye familier, og forklarer dem vores værdier, og sætter ekstra ressourcer af, så det bliver en god start.



Pædagogisk læringsmiljø

”Det skal fremgå af den pædagogiske læreplan, hvordan det enkelte dagtilbud hele dagen etablerer et pædagogisk læringsmiljø, der med leg, planlagte vokseninitierede aktiviteter, spontane aktiviteter, børneinitierede aktiviteter samt daglige rutiner giver børnene mulighed for at trives, lære, udvikle sig og dannes.

Det pædagogiske læringsmiljø skal tilrettelægges, så det inddrager hensynet til børnenes perspektiv og deltagelse, børnefællesskabet, børnegruppens sammensætning og børnenes forskellige forudsætninger.”



Det er vigtigt for os at skabe læringsmiljøer der fremmer den kognitive udvikling. Læringsmiljøerne skal være udformet således, at børnene både kan lege der selv, men at der også kan være voksen initierede aktiviteter.



Samarbejde med forældre om børns læring

”Det skal fremgå af den pædagogiske læreplan, hvordan dagtilbuddet samarbejder med forældrene om børns læring.”



Vi bruger meget energi på formidling. De daglige samtaler vejer højt. Derudover har vi forældresamtaler med alle børn 1 gang om året. Vi holder et forældremøde 1 gang årligt. Vi har et velfungerende forældre-

råd, der i samarbejde med personalet fx laver optog til byfesten, afholder arrangementer og meget mere. Vi forsøger at opfordre til at der i skolebestyrelsen er forældre fra Børnehuset.

Den åbne dialog, som vi tager ansvaret for, er afgørende for et anerkendende og tillidsfuldt samarbejde.

Børn i udsatte positioner

”Det skal fremgå af den pædagogiske læreplan, hvordan det pædagogiske læringsmiljø tager højde for børn i udsatte positioner, så børnenes trivsel, læring, udvikling og dannelse fremmes.”



Det er vigtigt at vi tilpasser niveauet til det enkelte barn. Vi sætter rammen for inkluderende fællesskaber ved fx motorik og sprog, der er medvirkende til at skabe ligeværdighed. Vi mener alle børn skal have de samme muligheder, derfor er det vores opgave at tilpasse tilbuddene derefter.

Sammenhæng til børnehaveklassen

”Det skal fremgå af den pædagogiske læreplan, hvordan der i børnenes sidste år i dagtilbuddet tilrettelægges et pædagogisk læringsmiljø, der skaber sammenhæng til børnehaveklassen.”



Vi har et velbeskrevet overgangssamarbejde mellem skole og børnehave. I august bliver førskolegruppen samlet for første gang. Vi samler dem 1-2 gange om ugen. Jannie, der er børnehaveklasseleder, besøger førskolegruppen fast 1 gang om ugen i 1 lektion. Fra januar samler vi førskolegruppen 2-3 gange om ugen. Alt efter hvor mange børn der er i førskole-gruppen, er der 1 eller 2 pædagoger tilknyttet gruppen. Disse har et tæt samarbejde med børnehaveklasselederen.

Derudover kommer børnehavebørnene fast på skolen, fx til morgensang i gymnastiksalen mm. Efter jul er førskolebørnene oftere på skolen, hvor de er sammen med børnehaveklasselederen på skolen i stedet for i børnehaven.

Vi arbejder bl.a. ud fra de 7 kompetencer i ”Klar til læring” Der udarbejdes et årshjul med temaer, for førskolearbejdet, der understøtter børnenes kompetenceområder.

Kompetencerne er:

- Robusthed
- Behovsudsættelse
- Nysgerrighed
- Vedholdenhed
- Automatisering
- Selvregulering/selvdisciplin
- Gode omgangsformer

Se evt. folder, der beskriver "Klar til læring -Gedsted skole"

Når vi modtager børn fra andre børnehaver end vores egen, er vi særlige opmærksomme på, at indlede et samarbejde med børnehaven samt huske at invitere barnet og forældrene med til de relevante tiltag.

Forældresamarbejdet i Førskolegruppen:

Vi afholder forældresamtaler omkring november. Hvis vi har en bekymring omkring skolestarten, aftaler vi et nyt møde til april/maj med opfølgning. Til samtalen bruger vi kompetencehjulet, til at klarlægge barnets forcer/udfordringer.

I december/januar inviterer skolen til skoleindskrivningseftermiddag med børnehaveklasseleder, LBO-leder og skoleleder.

I februar afholdes et forældremøde, med "Klar til læring" materialet.

I maj/juni inviteres til møde for både forældre og børn, med bl.a. rundvisning på skolen med små aktiviteter.

Overlevering:

I juli/august afholdes overleveringsmøde mellem førskolepædagog, børnehaveklasseleder, LBO-leder og skoleleder. Vi bruger kompetencehjulet samt internt overleveringsskema.



Øvrige krav til indholdet i den pædagogiske læreplan

Inddragelse af lokalsamfundet

”Det skal fremgå af den pædagogiske læreplan, hvordan dagtilbuddet inddrager lokalsamfundet i arbejdet med etablering af pædagogiske læringsmiljøer for børn.”

Hvordan inddrager vi lokalsamfundet i arbejdet med at skabe pædagogiske læringsmiljøer for børn?

Vi besøger plejehjemmet ved fastelavn, Halloween, jul og Syng sammen dag.

Vi deltager i kulturugen sammen med skolen, hvor vi blandt andet besøger lokale virksomheder.

Vi samarbejder med GFI om fodboldtræning til de 4-6 årige.

Vi har forskellige projekter hvor vi kommer rundt i byen, til fx mejeri, bondegård mm

Arbejdet med det fysiske, psykiske og æstetiske børnemiljø

”Arbejdet med det fysiske, psykiske og æstetiske børnemiljø i dagtilbuddet skal integreres i det pædagogiske arbejde med etablering af pædagogiske læringsmiljøer.

Børnemiljøet skal vurderes i et børneperspektiv, og børns oplevelser af børnemiljøet skal inddrages under hensyntagen til børnenes alder og modenhed.”

Hvordan integrerer vi det fysiske, psykiske og æstetiske børnemiljø i det pædagogiske læringsmiljø?

Vi har lige indrettet en ny børnehave og vuggestue. Vi er særligt opmærksomme på læringsmiljøer og har fokus på at indrette små rum i rummene, der kan skifte alt efter hvilke behov børnegruppen har. Vi er opmærksomme på at børnene selv kan nå de ting de vil lege med, at der er legetøj der stimulerer og inspirere til både vilde og stille lege. Der skal være noget for drenge og noget for piger, samt at det skal være pænt at se på. Glade farver og rolige motiver, der får os og børnene i godt humør.

Efter enkelte temaer, har vi evalueret sammen med børnene på børnemøder. Børnene kommer med deres oplevelser som vi kan vi arbejde videre med.

Når der skal ny-indkøbes fx legetøj, spørger vi ofte børnene hvad de kunne ønske sig, og følger løbende med i hvad der rør sig.

Hver stue hedder et fuglenavn, der hænger sammen med stuens sang. Da vi jo er et sang-børnehus, synes vi at det giver god mening at vores døre ind til stuerne er pyntet med den enkelte sang. Det er både æstetisk flot, og synliggør vores profil, samt læring.



De seks læreplanstemaer



”Den pædagogiske læreplan skal udarbejdes med udgangspunkt i seks læreplanstemaer samt mål for sammenhængen mellem læringsmiljøet og børns læring.

Det skal fremgå af den pædagogiske læreplan, hvordan det pædagogiske læringsmiljø understøtter børns brede læring inden for og på tværs af de seks læreplanstemaer.”

Alsidig personlig udvikling

”Alsidig personlig udvikling drejer sig om den stadige udvidelse af barnets erfaringsverden og deltagelsesmuligheder. Det forudsætter engagement, livsduelighed, gåpåmod og kompetencer til deltagelse.”



Pædagogiske mål for læreplanstemaet:

1. Det pædagogiske læringsmiljø skal understøtte, at alle børn udfolder, udforsker og erfarer sig selv og hinanden på både kendte og nye måder og får tillid til egne potentialer. Dette skal ske på tværs af blandt andet alder, køn samt social og kulturel baggrund.
2. Det pædagogiske læringsmiljø skal understøtte samspil og tilknytning mellem børn og det pædagogiske personale og børn imellem. Det skal være præget af omsorg, tryghed og nysgerrighed, så alle børn udvikler engagement, livsduelighed, gåpåmod og kompetencer til deltagelse i fællesskaber. Dette gælder også i situationer, der kræver fordybelse, vedholdenhed og prioritering.

Hvordan understøtter vores pædagogiske læringsmiljø børnenes alsidige personlige udvikling?

Herunder, hvordan vores pædagogiske læringsmiljø:

- Understøtter de to pædagogiske mål for temaet Alsidig personlig udvikling
- Tager udgangspunkt i det fælles pædagogiske grundlag
- Ses i samspil med de øvrige læreplanstemaer.

Vi tager fx til svømning hver uge, hvor børnene lærer meget om selvhjulpenhed og at mærke egne grænser.

De daglige rutiner som fx vores sangsamlinger, garderobesituationerne, dukseordning og meget mere er alt sammen med til at udvikle barnets alsidige udvikling. Hverdags rutiner som fx at sætte sine ting på

plads, eller tørre borde af, hjælper barnet på vej.

Vi har aldersblandede stuer i børnehaven og har også børnene blandet i vuggestuen. Det har vi valgt for at tilgodese børnenes muligheder for at spejle sig i hinanden. De små ser op til de store og lære hele tiden af deres handlemønstre og ser dem som rollemodel. De store lærer at tage hensyn til de små, og viser omsorg og kærlighed.

Som Sang-Børnehus, lægger vi stor vægt på vores sangsamlinger. Vi holder min. 2 om ugen i både børnehaven og vuggestue. Børnene lærer at stå frem og stå forrest, men samtidigt er der også mulighed for at se samlingen an og vente med at deltage til man er klar. Børnene lærer at når vi synger sammen og når vi synger i takt, venter vi på hinanden og giver plads til hinanden. Vi ser de tosprogede børn profiterer meget af sangsamlingerne, hvor de fx har stor glæde af fagterne til sangene.

Vi arbejder temabaseret med læreplanstemaerne og tilrettelægger vores forløb ud fra kompetencehjulet, som er retningsvisende for børnenes udviklingspotentialer. Vi bruger trivselsskemaer hver 3. måned, der synliggør barnets relationer til henholdsvis de voksne og i børnegruppen.



Sangglad

Social udvikling



”Social udvikling er udvikling af sociale handlemuligheder og deltagelsesformer og foregår i sociale fællesskaber, hvor børnene kan opleve at høre til, og hvor de kan gøre sig erfaringer med selv at øve indflydelse og med at værdsætte forskellighed.

Gennem relationer til andre udvikler børn empati og sociale relationer, og læringsmiljøet skal derfor understøtte børns opbygning af relationer til andre børn, til det pædagogiske personale, til lokal- og nærmiljøet, til aktiviteter, ting, legetøj m.m.”

Pædagogiske mål for læreplanstemaet:

1. Det pædagogiske læringsmiljø skal understøtte, at alle børn trives og indgår i sociale fællesskaber, og at alle børn udvikler empati og relationer.
2. Det pædagogiske læringsmiljø skal understøtte fællesskaber, hvor forskellighed ses som en ressource, og som bidrager til demokratisk dannelse.

Hvordan understøtter vores pædagogiske læringsmiljø børnenes sociale udvikling?

Herunder, hvordan vores pædagogiske læringsmiljø:

- Understøtter de to pædagogiske mål for temaet Social udvikling
- Tager udgangspunkt i det fælles pædagogiske grundlag
- Ses i samspil med de øvrige læreplanstemaer.

Vi er opmærksomme på barnets sociale udvikling når vi fx arrangerer legegrupper. De har til formål at støtte børnegruppen i at lege med flere og andre end man ellers ville have gjort.

Vi arbejder også med ”gåmakere” hvor vi sætter børnene sammen to og to, hvor vi kan se at de er gode for hinanden. Oftest er det en stor og lille, således at de større barn får en vigtig opgave og det lille barn har en rollemodel.

I dagligdagen har vi fx fokus på at børnene lærer at udsætte egne behov og kan vente på tur. Det kan være når vi skal vaske hænder og stå i kø, eller det kan være når vi skal klippe noget på stuen, og mange gerne vil have hjælp på en gang.

Vi arbejder ud fra principperne i ”Klar til læring” der handler om at arbejde ud fra barnets niveau.

Vi arbejder med Fri for mobberi, som har fokus på at børnene fx lærer empati.

Fra 2020 skal vi uddannes i ICDP.

Kommunikation og sprog

”Børns kommunikation og sprog tilegnes og udvikles i nære relationer med barnets forældre, i fællesskaber med andre børn og sammen med det pædagogiske personale.

Det centrale for børns sprogtilegnelse er, at læringsmiljøet understøtter børns kommunikative og sproglige interaktioner med det pædagogiske personale. Det er ligeledes centralt, at det pædagogiske personale er bevidst om, at de fungerer som sproglige rollemodeller for børnene, og at børnene guides til at indgå i fællesskaber med andre børn.”



Pædagogiske mål for læreplanstemaet:

1. Det pædagogiske læringsmiljø skal understøtte, at alle børn udvikler sprog, der bidrager til, at børnene kan forstå sig selv, hinanden og deres omverden.
2. Det pædagogiske læringsmiljø skal understøtte, at alle børn opnår erfaringer med at kommunikere og sprogliggøre tanker, behov og ideer, som børnene kan anvende i sociale fællesskaber.

Hvordan understøtter vores pædagogiske læringsmiljø børnenes kommunikation og sprog?

Herunder, hvordan vores pædagogiske læringsmiljø:

- Understøtter de to pædagogiske mål for temaet Kommunikation og sprog
- Tager udgangspunkt i det fælles pædagogiske grundlag
- Ses i samspil med de øvrige læreplanstemaer.

Vi er af den opfattelse, at man kan ikke, ikke-kommunikere. Med den forståelse, er sproget en af de vigtigste elementer i et barns udvikling.

Flere af pædagogerne er efteruddannet indenfor sprog. Fornyligt er 3 pædagoger på blevet uddannet ved Nebula, Sprog klar!

Det er vigtigt for os at lytte til børnenes fortællinger og give børnene tid til dialog. Både børnehaven og vuggestuen er alders blandede hvilket giver de bedste forudsætninger, for at børn kan lære af børn.

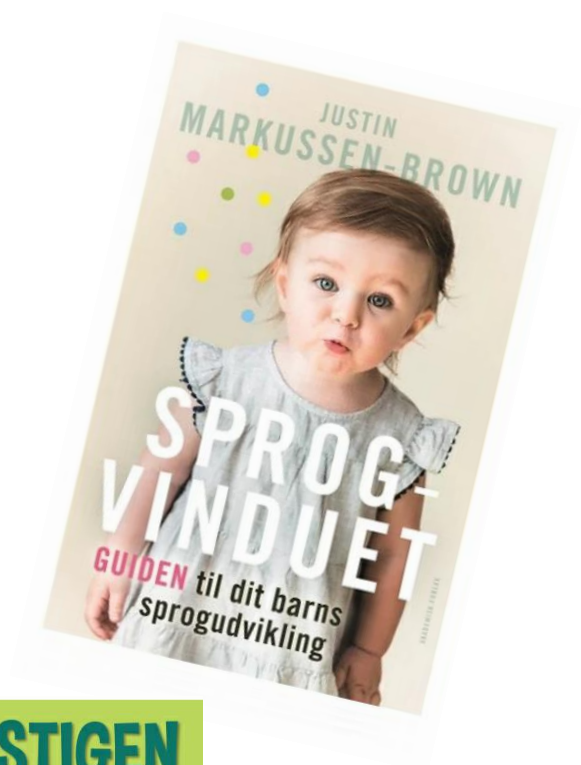
Sangglad og vores sangsamlinger er med sproget i fokus. Her bliver der lært nye ord, ved hjælp af forklaringer og fagter. Vi bruger rim og remser, der giver børnene lyst til at snakke. Vi leger med sproget og siger fjolleord, der giver børnene mulighed for refleksion. Vi vægter højt-læsningen som en pædagogisk aktivitet med alle børn, hvor vi bruger princippet fra dialogisk læsning mm. Vores læringsmiljøer er tilrettelagt med fokus på at stimulere sproget fx har vi en aubergine i legekøkkenet. Vi arbejder hver dag med dagens rytme, som gennemgås på en visuel tavle om formiddagen. Vi bruger sprogæsker, som underbygger den sproglige indsats.

Vi laver sproggrupper hvis vi observerer børn med fælles udfordringer. Det kan fx være en gruppe 3-4 årige, der har svært ved s-lyden. Vi arbejder tematisk med læreplanerne, og ved hvert tema udvælger vi ca. 10 fokusord, som er udfordrende og stimulerende for barnets udvikling.

Kommunikationen er meget vigtig i hverdagsrutinerne i fx garderoben, spisesituationerne, dække bord eller ved dukseordningen. Vi forsøger at tage os tid til det enkelte barn og støtter og guider dem på bedste vis.

Vuggestuen arbejder med VLS. Fx er der altid fokusord/billeder ved puslebordet, som er oplagt til at få en samtale i gang og giver en særlig mulighed for én til én kontakt. Der er fokus på at skabe et fælles tredje, som danner grobund for mange vigtige samtaler.

Alt relationsarbejde bliver kvalificeret af sprogarbejdet.



Krop, sanser og bevægelse

”Børn er i verden gennem kroppen, og når de støttes i at bruge, udfordre, eksperimentere, mærke og passe på kroppen – gennem ro og bevægelse – lægges grundlaget for fysisk og psykisk trivsel.

Kroppen er et stort og sammensat sansesystem, som udgør fundamentet for erfaring, viden, følelsesmæssige og sociale processer, ligesom al kommunikation og relationsdannelse udgår fra kroppen”.



Pædagogiske mål for læreplanstemaet:

1. Det pædagogiske læringsmiljø skal understøtte, at alle børn udforsker og eksperimenterer med mange forskellige måder at bruge kroppen på.
2. Det pædagogiske læringsmiljø skal understøtte, at alle børn oplever krops- og bevægelsesglæde både i ro og i aktivitet, så børnene bliver fortrolige med deres krop, herunder kropslige fornemmelser, kroppens funktioner, sanser og forskellige former for bevægelse.

Hvordan understøtter vores pædagogiske læringsmiljø udviklingen af børnenes krop, sanser og bevægelse?

Herunder, hvordan vores pædagogiske læringsmiljø:

- Understøtter de to pædagogiske mål for temaet Krop, sanser og bevægelse
- Tager udgangspunkt i det fælles pædagogiske grundlag
- Ses i samspil med de øvrige læreplanstemaer.

Vi synes det er vigtigt at børnene både kan være vilde og stille. Sangsamlingerne er derfor et stort plus i vores hverdag, da der netop er fokus på at slå sig løs og bruge fagter, men også at kunne være stille og rolig mens man nyder at høre/synge en sang.



Vores legeplads er indrettet således at den udfordrer børnene motorisk. Der er mulighed for at medbringe egen cykel, gyngesæde, gå i bare tæer, løbe op og ned af bakker samt meget mere. Der er også mulighed for mudder i lange baner, der stimulerer børnenes sanser.

Vi går ture i byen med børnene, vi bruger næsten ugentligt gymnastiksalen eller hallen, børnene kommer til svømning hver 14. dag, vi giver hinanden massage som lærer børnene om andres og egne grænser.

Vi øver finmotorik ved at klippe, klistre og tegne. Vi spiller spil, laver perler og meget mere.

I vuggestuen har vi en tumlemadras og ribber som vi kan kravle i. Vi laver ind i mellem motorikbaner for alle aldersgrupper, vi øver os i at kravle, hoppe eller måske laver vi en kontrolleret brydekamp.

Vi har en månedlig maddag, hvor børnene er med til at lave mad. Nogen gange er det smør selv rugbrødsadder, andre gange er det traditions præget mad, eller mad med et tema. Fx fisk. Vi har en fælles frugtordning, hvor vi sørger for at alle børn får noget sundt og varieret at spise, hver dag.

Børnene øver hverdagsrutinerne og deres selvhjulpethed i forhold at selv hælde vand/mælk op, tage tøj på/lyne lynlås mm.



Natur, udeliv og science

”Naturoplevelser i barndommen har både en følelsesmæssig, en kropslig, en social og en kognitiv dimension.

Naturen er et rum, hvor børn kan eksperimentere og gøre sig de første erfaringer med naturvidenskabelige tænke- og analysemåder. Men naturen er også grundlag for arbejdet med bæredygtighed og samspillet mellem menneske, samfund og natur.”



Pædagogiske mål for læreplanstemaet:

1. Det pædagogiske læringsmiljø skal understøtte, at alle børn får konkrete erfaringer med naturen, som udvikler deres nysgerrighed og lyst til at udforske naturen, som giver børnene mulighed for at opleve menneskets forbundethed med naturen, og som giver børnene en begyndende forståelse for betydningen af en bæredygtig udvikling.
2. Det pædagogiske læringsmiljø skal understøtte, at alle børn aktivt observerer og undersøger naturfænomener i deres omverden, så børnene får erfaringer med at genkende og udtrykke sig om årsag, virkning og sammenhænge, herunder en begyndende matematisk opmærksomhed.

Hvordan understøtter vores pædagogiske læringsmiljø, at børnene gør sig erfaringer med natur, udeliv og science?

Herunder, hvordan vores pædagogiske læringsmiljø:

- Understøtter de to pædagogiske mål for temaet Natur, udeliv og science
- Tager udgangspunkt i det fælles pædagogiske grundlag
- Ses i samspil med de øvrige læreplanstemaer.

Vi er ude hver dag, i alt slags vejr og vind. Når vi er ude handler det om at følge børnenes interesser, deres initiativer, fund mm. På den måde understøtter vi den gode leg og udviklere børnenes sanser.

Vi arbejder temabaseret med læreplanerne, fx har vi lige haft tema med ”Havets dyr”, efterfuldt af et tema ”Fra jord til bord”. Begge temaer handler meget om natur og udeliv. Vi taler om sammenhænge, når vi fx har et fokusord som mælk. Her besøger vi en bondegård og ser koen, ser hvor den bliver malket og snakker om forskellige slags mælk og ost.



Vi tager på tur til svanesøen eller skoven som vi har i vores nærmiljø. Vi tager også på Limfjordmuseet og fanger krabber mm.

Hver dag gennemgår vi "Dagens rytme". Vi taler om vejr og vind, og hvilket tøj vi skal have på. Nogen gange er der et par børn der går ud og mærker på vejret med deres egen krop, og kan komme med et kvalificeret svar. Vi taler om naturfænomener, som fx tordenvej.

Når vi går ture, samler vi gerne naturmateriale så som kastanjer, nødder og aroniabær. Herhjemme arbejder vi med materialerne, og smager fx på hjemmelavet syltetøj.

Vi taler også med børnene om bæredygtighed. Vi skal passe godt på vores miljø og ikke bare smide ting væk, der stadig kan bruges.

Vi giver børnene mulighed for at eksperimentere med fx former, figurer og tal i naturen. Vi taler om delelementerne som lille/stor og tyk/tynd.



Kultur, æstetik og fællesskab

”Kultur er en kunstnerisk, skabende kraft, der aktiverer børns sanser og følelser, ligesom det er kulturelle værdier, som børn tilegner sig i hverdagslivet.

Gennem læringsmiljøer med fokus på kultur kan børn møde nye sider af sig selv, få mulighed for at udtrykke sig på mange forskellige måder og forstå deres omverden.”



Pædagogiske mål for læreplanstemaet:

1. Det pædagogiske læringsmiljø skal understøtte, at alle børn indgår i ligeværdige og forskellige former for fællesskaber, hvor de oplever egne og andres kulturelle baggrunde, normer, traditioner og værdier.
2. Det pædagogiske læringsmiljø skal understøtte, at alle børn får mange forskellige kulturelle oplevelser, både som tilskuere og aktive deltagere, som stimulerer børnenes engagement, fantasi, kreativitet og nysgerrighed, og at børnene får erfaringer med at anvende forskellige materialer, redskaber og medier.

Hvordan understøtter vores pædagogiske læringsmiljø, at børnene gør sig erfaringer med kultur, æstetik og fællesskab?

Herunder, hvordan vores pædagogiske læringsmiljø:

- Understøtter de to pædagogiske mål for temaet Kultur, æstetik og fællesskab
- Tager udgangspunkt i det fælles pædagogiske grundlag
- Ses i samspil med de øvrige læreplanstemaer.

Vi har et årshjul, der beskriver vores arbejde omkring traditioner, højtider samt temaer.

Vores kultur er meget præget af projekt Sangglad. Vi synger meget og holder min. 2 længere varende samsamlinger om ugen.



Vi understøtter børnenes kulturforståelse og dannelse ved at opfordre børnene til at udstille produkter og stå frem, fx deltager vi i morgensang på skolen. Vi giver børnene redskaber til at udtrykke sig kulturelt. Vi tager gerne på museumsbesøg og biblioteket.

Vi understøtter det kulturelle læringsmiljø i vores udklædningsrum, hvor børnene kan lege fx mor, far og børn. Vi arbejder med forskellige materialer, der udfordrer børnenes sanser, kreativitet og fantasi. Vi arbejder med fællesskab, på kryds af årgange og stuer.

Vi arbejder med Fri for mobberi, som vi indarbejder i vores kultur, der styrker børnenes fællesskab.

Ipad'en bruger vi som et pædagogisk redskab. Den kan understøtte børnenes udvikling og pirrer deres nysgerrighed indenfor læring. Det er vigtigt at de spil/programmer der er på iPad'en er udvalgt efter børnenes behov.



Evalueringsskulturr



”Lederen af dagtilbuddet er ansvarlig for at etablere en evalueringsskulturr i dagtilbuddet, som skal udvikle og kvalificere det pædagogiske læringsmiljø.

Lederen er ansvarlig for, at arbejdet med den pædagogiske læreplan evalueres mindst hvert andet år med henblik på at udvikle arbejdet. Evalueringen skal tage udgangspunkt i de pædagogiske mål og herunder en vurdering af sammenhængen mellem det pædagogiske læringsmiljø i dagtilbuddet og børnenes trivsel, læring, udvikling og dannelse.

Evalueringen skal offentliggøres.

Lederen af dagtilbuddet er ansvarlig for at sikre en løbende pædagogisk dokumentation af sammenhængen mellem det pædagogiske læringsmiljø og børnenes trivsel, læring, udvikling og dannelse. Den pædagogiske dokumentation skal indgå i evalueringen.”

Det er ikke et lovkrav at beskrive dagtilbuddets dokumentations- og evalueringsskulturr i den pædagogiske læreplan, men det kan være en fordel i udarbejdelsen af læreplanen at forholde sig til den løbende opfølgning og evaluering af indholdet i læreplanen.

Howdan skaber vi en evalueringsskulturr, som udvikler og kvalificerer vores pædagogiske læringsmiljø?

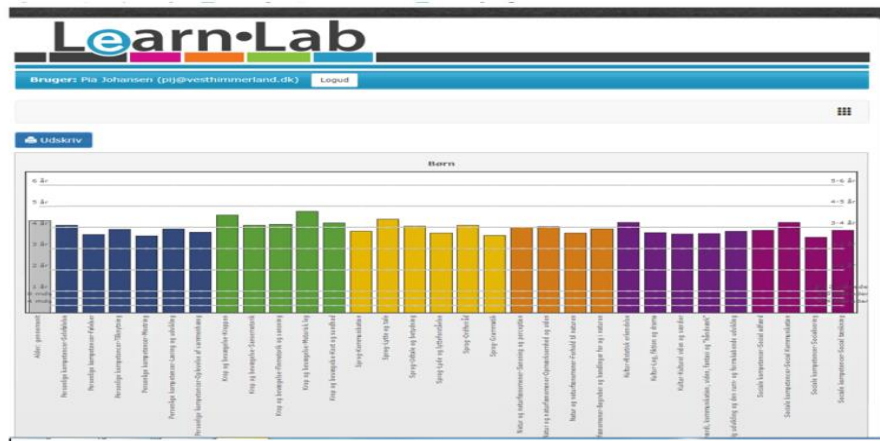
Det vil sige, hvordan dokumenterer og evaluerer vi løbende vores pædagogiske arbejde, herunder sammenhængen mellem det pædagogiske læringsmiljø og de tolv pædagogiske mål?

Hvert 3.måned udfylder vi trivselsskemaer på børnehave - og vuggestue børn. Hvert halve år udfylder vi også på SFO og SFO2. Vi gennemgår på den måde systematisk alle børn og laver aftaler/handle planer for de børn/relationer vi er opmærksomme på.

- Relations- og positionsskema**
- 3 faktorer skal klarlægges:
 - 1) Karakteren af voksen-barn relationen
 - 2) Barns deltagelsesposition i børnefællesskabet
 - 3) Relationen til forældrene
- I skal hver især give alle børn farver, tre gange – først alt efter din personlige relation til det enkelte barn (relation) og dernæst en farve ud fra din vurdering af barnets position og deltagelse i børnefællesskabet (position). Til sidst en farve efter hvordan din relation er med forældrene (evt bare én af dem). Herefter samles alle resultater i ét samlet skema
- Relations- og positionsskema**
- **Grøn** Min relation til barnet er positiv / barnet er i en central deltagelsesposition i børnefællesskabet
 - **Gul** Min relation til barnet er skiftende, men overvejende positiv / barnet er i en skiftende, men overvejende central deltagelsesposition i fællesskabet
 - **Rød** Min relation til barnet er negativ / barnet er i en marginal deltagelsesposition i børnefællesskabet

Vores evalueringskultur består af flere dele. På personalemøder har vi et fast punkt med Praksisfortællinger. Vi arbejder ud fra et skema og gennemgår fortællingen i fællesskab. Derefter forsøger vi at stille uddybende spørgsmål til den pædagogiske praksis

Vi laver kompetencejul på alle børn i bh og vuggestue 2 gange om året. Og følger på den måde børnenes udvikling tæt. Efter kompetencejule er lavet trækker vi en statistik, og planlægger det næste halve års temaer, ud fra de områder som vi kan se i kompetencejule skal styrkes.



Hvordan evaluerer vi arbejdet med den pædagogiske læreplan, som skal foretages mindst hvert andet år?

Praksisfortællingerne handler også om læreplaner.

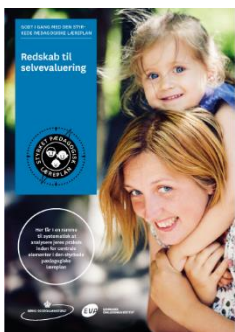
De temaer vi arbejder med i løbet af året hænger sammen med læreplanstemaerne.

Selve læreplanen skal evalueres på pædagogisk dag hvert andet år, så der sikres en dybdegående og tidskrævende indsats.



Her kan I finde yderligere inspiration til arbejdet med den pædagogiske læreplan

Til at understøtte og inspirere jeres videre arbejde med den styrkede pædagogiske læreplan er der udviklet en række øvrige materialer. Alle inspirationsmaterialer – nuværende og kommende – kan findes på www.emu.dk/omraade/dagtilbud



Redskab til selvevaluering er en ramme til systematisk at analysere jeres praksis inden for centrale områder i den styrkede pædagogiske læreplan.



Redskab til forankringsproces indeholder fem tilgange til, hvordan I kan arbejde med forandring og forankring af et stærkt pædagogisk læringsmiljø.



Film introducerer indholdet i og illustrerer hovedpointer fra publikationen *Den styrkede pædagogiske læreplan*.



Forskellige tematiske materialer dykker ned i viden om et tema og giver inspiration til dialog og handling. Her er bl.a. materialer om evaluerende pædagogisk praksis, som understøtter en systematisk tilgang til det at evaluere.

Der offentliggøres løbende nye temaer.

Alle materialer kan findes på www.emu.dk/omraade/dagtilbud